



CENTRO DE COLABORAÇÃO INTERINSTITUCIONAL DE  
INTELIGÊNCIA ARTIFICIAL APLICADA ÀS POLÍTICAS PÚBLICAS

## DESCRIÇÃO DE PROGRAMA

### **Programa Colônia de Férias da Secretaria Municipal de Assistência Social de Carmo do Rio Verde - GO**

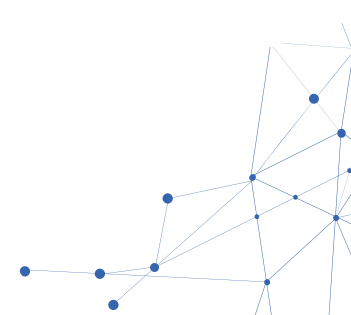

2025





# SUMÁRIO

1. IDENTIFICAÇÃO	4
2. DESCRIÇÃO DO PROGRAMA COLÔNIA DE FÉRIAS DA SECRETARIA DE ASSISTÊNCIA SOCIAL EM CARMO DO RIO VERDE - GO	5
2.1. Contexto	5
2.2. Público-alvo	6
2.3. Objetivos do Programa	6
2.4. Quadro normativo	7
2.5. Recursos	7
2.6. Atividades	7
2.7. Produtos	8
2.8. Resultados	8
2.9. Impactos	9
2.10. Pressupostos	10
3. DIAGRAMA: OBJETIVOS E PÚBLICO-ALVO DO PROGRAMA/PROJETO	11
4. MAPA DE PROCESSOS E RESULTADOS	12
5. LINHA DO TEMPO DO PROGRAMA COLÔNIA DE FÉRIAS DA ASSISTÊNCIA SOCIAL	14
5.1. REFERÊNCIAS	15





# Programa Colônia de Férias

## 1. IDENTIFICAÇÃO

**Nome do Programa/Projeto:** Colônia de Férias da Secretaria Municipal de Assistência Social;

**Data de Implementação do Programa/Projeto:** 2022

**Localização:** Carmo do Rio Verde - GO

**População do Município:** 9.710 (2022)

**Instituição:** Secretaria Municipal de Assistência Social

**Equipe Envolvida na Elaboração:** Éllida Borges de Almeida Paula (Secretária Municipal de Assistência Social, Trabalho e Habitação), Angélica Camila Pinto Gonçalves, Joyce Aparecida Resende da Silva, Luciana Maria Nunes e Wellington Pereira da Silva, servidores da SEMASTH.

**Equipe Responsável pela Validação:** Antônio Gabriel Tavares Oliveira - CIAP; Juliana Carla Dalla Rosa – CIAP.



# DESCRIÇÃO DO PROGRAMA COLÔNIA DE FÉRIAS DA SECRETARIA DE ASSISTÊNCIA SOCIAL EM CARMO DO RIO VERDE - GO


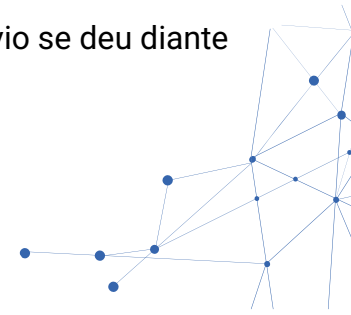
Esta seção fornece a descrição textual dos itens componentes do *Diagrama* (seção 3) e do *Mapa de Processos e Resultados* (seção 4), presentes abaixo neste documento. Os itens elencados para descrição visam sintetizar o funcionamento do programa, detalhando o contexto operacional, a interação entre seus componentes e indicar como esses elementos devem contribuir para se alcançar os resultados e o impacto social almejado. Visa-se, assim, trazer esclarecimentos sobre as condições necessárias para a realização desse programa.


## 1.1. Contexto

O município de Carmo de Rio Verde – GO está situado na região conhecida como **Vale do São Patrício** no Estado de Goiás que corresponde, em grande parte, à microrregião de Ceres – GO. Segundo o Censo de 2022, o município possui 9.710 habitantes e se configura como “pequeno porte”. Em um passado recente, o mundo vivenciou e conviveu com a pandemia da COVID-19, que infelizmente, assolou e provocou diversas mortes devido ao vírus SARS-Cov-2 (coronavírus) que causou – e ainda causa – síndrome respiratória aguda grave levando alguns infectados ao óbito. Segundo dados do Ministério da Saúde, foram confirmados no Brasil, aproximadamente, 716.626 mortes (setecentos e dezesseis mil, seiscentos e vinte e seis).

Para buscar conter o avanço e disseminação do coronavírus em Goiás, foi decretado a realização do isolamento social (comércios e indústrias não essenciais fechadas e população sem se locomoverem em seus recintos) e, posteriormente, com o avanço da vacinação foi sendo flexibilizado (o isolamento social) e um retorno gradual das atividades comerciais, produtivas e sociais.

Diante desse cenário pandêmico e a necessidade do isolamento social com as instituições de ensino funcionando de forma não presencial (*home office*), as autoridades locais do município de Carmo do Rio Verde – GO assim que a flexibilização do convívio se deu diante





do avanço da vacinação da população goiana e da carmo-rio-verdino, propuseram a realizar o programa “Colônia de Férias” em julho de 2022 (1º edição) com o objetivo de promover a convivência social e dignidade a uma parcela da população que vive em vulnerabilidade social no município sem perspectivas de usufruírem de um período de férias digno, diante de um momento histórico pós-pandêmico que evidenciou as desigualdades econômicas, sociais e culturais existentes no mundo e muito evidenciada no Brasil.

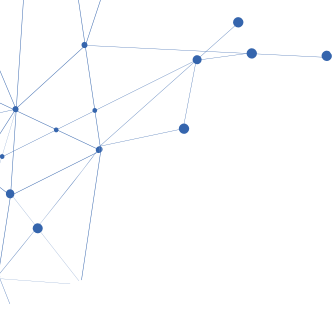
## **1.2. Público-alvo**

O programa “Colônia de Férias da Assistência Social” do município de Carmo do Rio Verde – GO tem como público-alvo as crianças de 06 a 14 anos que residem no município e se encontram em situação de vulnerabilidades sociais, sejam elas: materiais – sem acesso a serviços públicos, à moradia e renda; e, relacionais - fragilidade de vínculos familiares e sociais, exclusão e violência.

Conforme foi exposto no tópico anterior, o programa advém de uma necessidade que o município perpassava diante de uma realidade que se agravou no decorrer da pandemia, em que as autoridades e servidores locais da Secretaria Municipal de Assistência Social, Trabalho e Habitação verificaram o aumento de casos de violência doméstica contra crianças, dificuldade de aprendizado com o sistema remoto de ensino e a falta de renda e necessidades básicas materiais de algumas famílias, como acesso a alimentos e serviços públicos.

## **1.3. Objetivos do Programa**

Os objetivos do programa “Colônia de Férias da Assistência Social” segundo as autoridades e servidores locais envolvidos em seu planejamento e realização, são: 1. Aproximar, compreender e mapear a realidade socioeconômica das famílias que vivem em situação de vulnerabilidade social no município; 2. Promover o bem-estar e a boa convivência das crianças, garantindo os direitos reservados a elas através do ECA (Estatuto da Criança e do Adolescente); e, 3. Promover atividades recreativas, juntamente, com integração social e alimentação adequada e nutritiva às crianças no período de férias em julho de cada ano.



## **1.4. Quadro normativo**

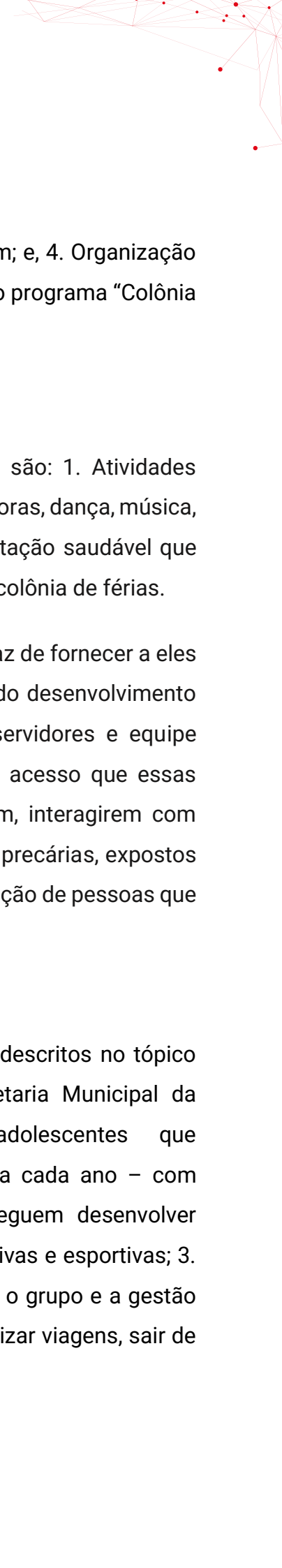
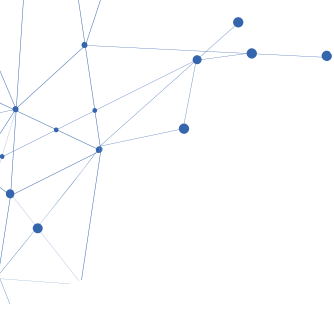
Atualmente, o programa “Colônia de Férias da Assistência Social” não conta com um quadro normativo em específico – lei e/ou decreto – sendo realizado todo ano no mês de julho, a partir de 2022, pela Secretaria Municipal da Assistência Social, Trabalho e Habitação de Carmo do Rio Verde – GO com aporte de recursos financeiros do orçamento do Poder Executivo Local, previstos na LOA (Lei Orçamentária Anual) na cota do orçamento que é designado à Secretaria Municipal para executar os seus programas e projetos no decorrer do ano subsequente.

## **1.5. Recursos**

Os recursos utilizados para a realização do programa “Colônia de Férias da Assistência Social” se dão no âmbito financeiro, humano e logístico. Em relação ao primeiro, o recurso financeiro advém do orçamento do Poder Executivo Municipal. Os custos financeiros para a realização do programa são baixos, tendo em vista ao alcance do público-alvo (cerca de 300 crianças e adolescentes) e pela atuação dos servidores da própria Secretaria Municipal de Assistência Social, Trabalho e Habitação – 04 servidores – na realização da colônia de férias (recursos humanos). E, os recursos logísticos, que são assegurados pela Prefeitura Municipal, com a utilização de veículos automotores para fazer a parte logística da montagem da estrutura física, suprimentos e deslocamento dos servidores.

## **1.6. Atividades**

As atividades realizadas pela equipe e responsáveis do programa “Colônia de Férias da Assistência Social” em Carmo do Rio Verde – GO, englobam: 1. Planejamento do cronograma e atividades a serem realizadas com o público-alvo no decorrer da colônia de férias (com duração de 08 a 10 dias, sendo realizada na segunda quinzena de julho); 2. Mobilização, juntamente, com a rede municipal de educação, onde o público-alvo possui vínculo e estão devidamente matriculados em instituições de ensino no município; 3. Divulgação e orientação de como se dará a colônia de férias naquele ano no mês de julho (férias escolares), aos



responsáveis e educadores das crianças que têm o direito de participarem; e, 4. Organização da estrutura física e suprimentos para garantir os objetivos e realização do programa “Colônia de Férias” no município de Carmo do Rio Verde – GO.

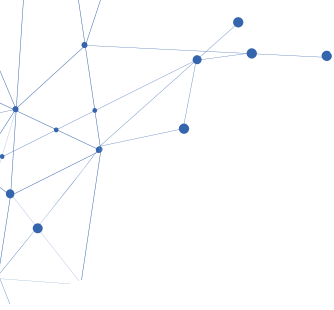
## **1.7. Produtos**

Os produtos ofertados às crianças e adolescentes participantes são: 1. Atividades orientadas e recreativas, como: jogos educativos e em equipe, oficinas motoras, dança, música, teatro, passeios guiados, natação, cine pipoca e piquenique; e, 2. Alimentação saudável que engloba café da manhã, almoço e lanche no decorrer da programação da colônia de férias.

Ou seja, são ofertados ao público-alvo toda uma infraestrutura capaz de fornecer a eles (crianças e adolescentes) um momento de lazer que também faz parte do desenvolvimento socioeducacional e, que muitas das vezes, conforme relatado pelos servidores e equipe responsáveis pela realização do programa “Colônia de Férias”, o único acesso que essas crianças e adolescentes possuem no período das férias para brincarem, interagirem com outros colegas, do que estarem em suas residências com infraestruturas precárias, expostos à violência, ao trabalho infantil e/ou passando o dia na rua, expostos à atuação de pessoas que podem aliciá-las e induzi-las a práticas abusivas e criminosas.

## **1.8. Resultados**

Os resultados alcançados com a oferta dos produtos e serviços descritos no tópico acima, conforme as autoridades e profissionais que atuam na Secretaria Municipal da Assistência Social relataram, foram: 1. As crianças e adolescentes que participaram/participam da colônia de férias concluem o programa – a cada ano – com vínculos fortalecidos com a comunidade local e familiares; 2. Conseguem desenvolver habilidades trabalhadas em equipe e individuais nas modalidades recreativas e esportivas; 3. O público-alvo se sente acolhido, com sentimento de pertencimento com o grupo e a gestão municipal, em um momento que para uma parcela da população é de realizar viagens, sair de



Carmo do Rio Verde – GO e conhecer novos lugares e para outros, não há perspectiva de novas vivências e integração.

A realização do programa “Colônia de Férias da Assistência Social” permite que os servidores e profissionais que atuam no município de Carmo do Rio Verde – GO na pasta assistencial, possam acompanhar e assistir, de forma mais próxima, as famílias das crianças e adolescentes participantes, com o fortalecimento de vínculos que o programa proporciona.

## **1.9. Impactos**

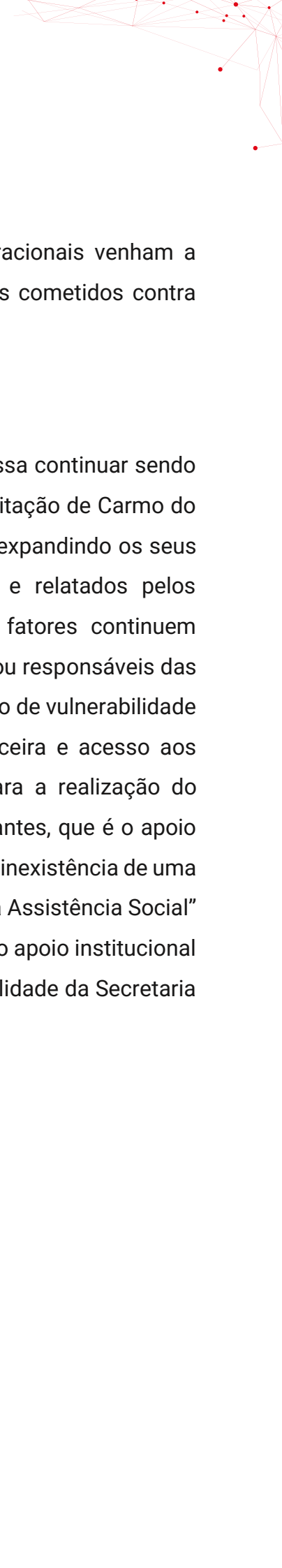
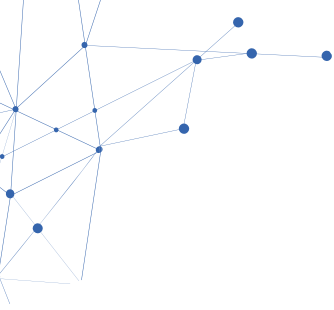
Alguns e importantes impactos diretos e indiretos são observados e relatados pelos agentes locais – servidores e secretária da Secretaria Municipal da Assistência Social, Trabalho e Habitação – responsáveis pelo programa “Colônia de Férias” em Carmo do Rio Verde - GO. O primeiro deles, o fortalecimento institucional entre as Secretarias Municipais da Assistência Social e Educação com a rede local do Conselho Tutelar e CRAS (Centro de Referência de Assistência Social), na construção de diagnósticos, mapeamento e acompanhamento das famílias que vivem em situação de vulnerabilidade social no município goiano. O que tem contribuído com os trabalhos em conjunto e efetividade das políticas públicas e programas locais, como o “Colônia de Férias”.

Outro impacto observado pela equipe local no que tange ao programa (“Colônia de Férias”) é que o estímulo ao acompanhamento e participação dos responsáveis das crianças e adolescentes – faixa etária dos 06 aos 14 anos de idade – participantes das atividades do programa têm contribuído para um maior engajamento e fortalecimento de vínculos das famílias com outras atividades que os filhos e/ou responsáveis participam no decorrer do ano, como reuniões e eventos realizados pelas instituições de ensino.

Os gestores percebem também um maior conhecimento das instituições e entidades da assistência social, educacionais a respeito do ECA (Estatuto da Criança e do Adolescente) e a busca para a consolidação de uma rede de proteção integral às crianças e adolescentes, conforme relatado acima.

Com a realização do programa “Colônia de Férias da Assistência Social” associadas a outros programas e políticas públicas voltadas ao público-alvo, os agentes locais esperam que





o envolvimento e aliciamento de crianças e adolescentes em atos infracionais venham a diminuir no município, como também, os registros de violência e abusos cometidos contra crianças e adolescentes.

## **1.10. Pressupostos**

Para que o programa “Colônia de Férias da Assistência Social” possa continuar sendo realizado pela Secretaria Municipal da Assistência Social, Trabalho e Habitação de Carmo do Rio Verde - GO e atendendo o seu público-alvo, bem como, entregando e expandindo os seus produtos e serviços, gerando os resultados e impactos observados e relatados pelos servidores e autoridades locais, é de suma importância que alguns fatores continuem ocorrendo e sendo realizados, como: 1. A adesão e apoio das famílias e/ou responsáveis das crianças e adolescentes que residem no município e que estão em situação de vulnerabilidade social (público-alvo do programa); 2. Que não haja inviabilização financeira e acesso aos recursos do orçamento público municipal, mesmo que o montante para a realização do programa seja mínimo (pequeno); e, 3. Um dos pressupostos mais relevantes, que é o apoio institucional da Prefeitura Municipal de Carmo do Rio Verde – GO, devido à inexistência de uma norma legal que normatiza a realização do programa “Colônia de Férias da Assistência Social” no município goiano, com isso, a sua continuidade e realização depende do apoio institucional e financeiro do Poder Executivo Municipal, sob coordenação e responsabilidade da Secretaria Municipal da Assistência Social, Trabalho e Habitação.



### 3. DIAGRAMA: OBJETIVOS E PÚBLICO-ALVO DO PROGRAMA/PROJETO

#### Nome do Programa

Colônia de Férias da Secretaria Municipal de Assistência Social de Carmo do Rio Verde – GO.

#### Objetivos do Programa

Organizar e promover atividades recreativas para as crianças e adolescentes do município de Carmo do Rio Verde (GO) no período de férias escolares;

Proporcionar lazer, saberes e interação, alinhados com o fortalecimento de vínculos familiares;

Promover o bem-estar e desenvolvimento pleno das crianças e adolescentes em situação de vulnerabilidade social que estão mais expostos às situações de violência durante as férias escolares.

#### Público-alvo

Crianças de 06 a 14 anos de idade que residem no município de Carmo do Rio Verde (GO) e se encontram em situação de vulnerabilidade social: materiais – família de baixa renda, falta de moradia e sem acesso a serviços básicos; e, relacionais – fragilidade de vínculos familiares e sociais, exclusão e violência.

## 4. MAPA DE PROCESSOS E RESULTADOS

### Contexto:

Após a pandemia da covid-19, verificou-se a necessidade de um programa para atender as crianças do município de Carmo do Rio Verde – GO, com o intuito de promover o retorno de atividades de convivência social.

### Recursos:

Recursos financeiros do orçamento público municipal;

Recursos humanos (servidores da Secretaria Municipal de Assistência Social, Trabalho e Habitação);

Transporte da Prefeitura para a logística;

### Atividades:

Planejamento do cronograma e atividades a serem realizadas com o público-alvo no decorrer da colônia de férias;

Mobilização, juntamente, com a rede municipal de ensino, onde o público-alvo possui vínculo e estão devidamente matriculados em instituições de ensino;

Divulgação e orientação de como se dará a colônia de férias no mês de julho (férias escolares), aos responsáveis e educadores do público-alvo;

Organização da estrutura física e suprimentos para garantir os objetivos e realização do programa “Colônia de Férias” no município de Carmo do Rio Verde – GO.

### Produtos:

Atividades orientadas e recreativas, como: jogos educativos e em equipe, oficinas motoras, dança, música, teatro, passeios guiados, natação, cine pipoca e piquenique;

Alimentação saudável que engloba café da manhã, almoço e lanche no decorrer da programação da colônia de férias.

### Pressuposto:

Adesão e apoio das famílias e/ou responsáveis das crianças e adolescentes que residem no município e que estão em situação de vulnerabilidade social (público-alvo do programa);

### Resultados:

Crianças e adolescentes que participam da colônia de férias a cada ano, fortalecem os vínculos com a comunidade local e familiares;

Desenvolvimento de habilidades proveniente das atividades em equipe e individuais nas modalidades recreativas e esportivas;

Acompanhamento mais assistido das famílias das crianças e adolescentes participantes, com o fortalecimento de

### Pressuposto:

Apoio institucional e financeiro da Prefeitura Municipal de Carmo do Rio Verde – GO.

### Impactos:

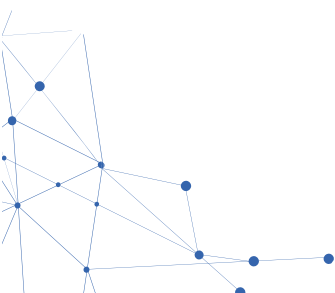
Fortalecimento institucional entre as Secretarias Municipais da Assistência Social e Educação com a rede local do Conselho Tutelar e CRAS (Centro de Referência de Assistência Social);

Maior engajamento e fortalecimento de vínculos das famílias com outras atividades que os filhos e/ou responsáveis participam no decorrer do ano, como reuniões e eventos realizados pelas instituições de ensino;

Diminuição no envolvimento e aliciamento de crianças e adolescentes em práticas de atos infracionais no município.

## 5. LINHA DO TEMPO DO PROGRAMA COLÔNIA DE FÉRIAS DA ASSISTÊNCIA SOCIAL

2022	Lançamento/Realização da 1º edição do programa “Colônia de Férias da Assistência Social”.
2023	Realização da 2º edição do programa “Colônia de Férias da Assistência Social” em Carmo do Rio Verde – GO.
2024	Realização da 3º edição da Colônia de Férias em julho.
2025	Realização da 4º edição do programa “Colônia de Férias da Assistência Social”, que contou com a maior participação do público-alvo desde a sua primeira realização.
2025	Equipe responsável do “Colônia de Férias” de Carmo do Rio Verde – GO participa da oficina do CIAP em Ceres – GO, em reconhecimento do programa como “boa prática municipal”.



## 5.1. REFERÊNCIAS

FUNDAÇÃO JOÃO PINHEIRO. **Avaliação de políticas públicas**: por onde começar? um guia prático para elaboração do Mapa de Processos e Resultados e Mapa de Indicadores. Belo Horizonte: FJP, 2022. Disponível em: <[https://fjp.mg.gov.br/wp-content/uploads/2022/03/03.06\\_Guia-MaPR-Layout-Final.pdf](https://fjp.mg.gov.br/wp-content/uploads/2022/03/03.06_Guia-MaPR-Layout-Final.pdf)>. Acesso em: 11 dez. 2023.

Instituto Brasileiro de Geografia e Estatística (IBGE). *IBGE Cidades – Carmo do Rio Verde GO*. Disponível em: <https://cidades.ibge.gov.br/brasil/go/carmo-do-rio-verde/panorama>. Acesso em: 10 dez. 2025.

BRASIL, Lei nº 8.069, de 13 de julho de 1990. Dispõe sobre o Estatuto da Criança e do Adolescente e dá outras providências. Brasília, DF: Presidência da República, [1990]. Disponível em: [http://www.planalto.gov.br/ccivil\\_03/leis/L8069.htm](http://www.planalto.gov.br/ccivil_03/leis/L8069.htm). Acesso em: 11 dez. 2025.

