



CENTRO DE COLABORAÇÃO INTERINSTITUCIONAL DE  
INTELIGÊNCIA ARTIFICIAL APLICADA ÀS POLÍTICAS PÚBLICAS

# PROGRAMA INOVA TALENTOS CNPq/IEL

Fevereiro 2026





# SUMÁRIO

## 1. IDENTIFICAÇÃO

## 2. DESCRIÇÃO DO PROGRAMA INOVA TALENTOS

### 2.1. Contexto

### 2.2. Público-alvo

### 2.3. Objetivos do programa

### 2.4. Quadro institucional

### 2.5. Recursos

### 2.6. Atividades

### 2.7. Produtos

### 2.8. Resultados

### 2.9. Impactos

### 2.10. Pressupostos

## 3. DIAGRAMA: OBJETIVOS E PÚBLICO-ALVO DO PROGRAMA

## 4. MAPA DE PROCESSOS E RESULTADOS

## 5. LINHA DO TEMPO DO PROGRAMA INOVA TALENTOS

## REFERÊNCIAS





# PROGRAMA INOVA TALENTOS

## 1. IDENTIFICAÇÃO

**Nome do Programa:** Programa Inova Talentos

**Data de Implementação do Programa:**  
23/09/2013

**Localização:**  
Nacional

**Instituição:**  
Conselho Nacional de Desenvolvimento Científico e Tecnológico -  
CNPq, em parceria com o Instituto Euvaldo Lodi - IEL

**Dirigente Responsável pela Validação:**  
*Luciana Inácia Gomes*  
Coordenadora de Propriedade Intelectual, Negociação e Prospecção de Parcerias  
(COPNP-CNPq)

**Equipe Responsável pela Construção do Documento:**

*Luiz Cláudio Pimentel Baptista*  
Analista em Ciência e Tecnologia - CNPq

*Cátia Cristina Martins de Oliveira*  
Tecnologista em Saúde Pública - Fiocruz

*Fillipe Maciel Euclides*  
Analista em Ciência e Tecnologia - MCTI

*Gabriel Nunes Araújo*  
Analista de Políticas Públicas e Gestão Governamental – SEPLAG - RJ

## 2. DESCRIÇÃO DO PROGRAMA





## 2.1. Contexto

O cenário brasileiro evidencia uma demanda crescente por profissionais altamente qualificados para atuar em empresas e Instituições de Ciência e Tecnologia (ICTs). Este desafio torna-se ainda mais crítico ao se observar a importância estratégica de incentivar projetos de Pesquisa, Desenvolvimento e Inovação (PD&I) no setor privado, essenciais para o avanço tecnológico e a competitividade do país. Dessa forma, o Programa Inova Talentos<sup>1</sup> surge como uma resposta integrada a essas necessidades, promovendo a inserção de recursos humanos qualificados – essencialmente mestres e doutores – em ambientes empresariais de inovação.

## 2.2. Objetivos do programa

O Programa Inova Talentos tem por objetivos: a) fomentar a capacitação de profissionais de diversos níveis (do ensino médio a doutores) por meio de atividades de PD&I em empresas e outras instituições; b) intensificar a interação academia-indústria; c) ampliar o número de profissionais qualificados em inovação no setor empresarial; e d) contribuir para o aumento da inovação no país.

## 2.3. Público-alvo

O público-alvo do fomento, por meio de bolsas implementadas pelo CNPq via recursos advindos de fontes privadas, abrange um largo espectro, incluindo as seguintes categorias: Estudantes de Nível Médio, Estudantes de Nível Superior, Graduados, Mestres e Doutores. Para estes últimos, aplicam-se requisitos específicos de tempo de formação ou experiência profissional (mínimo de 2 ou 5 anos, conforme o caso).<sup>2</sup>

## 2.4. Quadro normativo

O Programa Inova Talentos, originalmente lançado em 2013<sup>3</sup> – executado pelo CNPq em parceria com o IEL, teve, até o momento, quatro rodadas realizadas – a primeira com financiamento público e as demais com financiamento privado. A rodada mais recente foi concretizada sob o Acordo de Parceria para Pesquisa, Desenvolvimento e Inovação firmado entre o Conselho Nacional de Desenvolvimento Científico e Tecnológico (CNPq) e o Instituto Euvaldo Lodi (IEL), em junho de 2023. Esse acordo resultou em normativas específicas, como a Portaria CNPq nº 1.446, de 15 de setembro de 2023, que descreve as modalidades, os níveis e os valores das bolsas, além das regras para operacionalização do Programa. Consideram-se, adicionalmente, outras normativas aplicáveis, como editais e regulamentos específicos conforme demandado.

---

<sup>1</sup><https://www.gov.br/cnpq/pt-br/aceso-a-informacao/acoes-e-programas/programas/inova-talentos>, acesso em fev.2026.

<sup>2</sup>[http://memoria2.cnpq.br/web/guest/view/-/journal\\_content/56\\_INSTANCE\\_0oED/10157/21331085](http://memoria2.cnpq.br/web/guest/view/-/journal_content/56_INSTANCE_0oED/10157/21331085), acesso em fev. 2026.

<sup>3</sup>[https://arquivos.portaldaindustria.com.br/app/conteudo\\_18/2013/09/24/4977/20130930185120912991a.pdf](https://arquivos.portaldaindustria.com.br/app/conteudo_18/2013/09/24/4977/20130930185120912991a.pdf), acesso em fev.2026



## 2.5. Recursos

Entre os parâmetros elegíveis nesta categoria estruturante do Inova Talentos, destacam-se: a) **Recursos Financeiros**, provenientes basicamente de aportes das empresas para custeio de bolsas e taxas administrativas; b) **Recursos Tecnológicos**, materializados essencialmente pela integração entre a Plataforma Lattes, a Plataforma Carlos Chagas (CNPq) e o Portal Inova Talentos (IEL), sistemas pelos quais se distribuem os processos de recepção de propostas, análises técnicas pertinentes, envio das propostas a consultores ad hoc e demais procedimentos operacionais inerentes à política pública; e c) **Equipes Técnicas do Núcleo Central e das Regionais do IEL**, além das **equipes especializadas do CNPq**, que desempenham papel fundamental na execução do programa.

## 2.6. Atividades

Entre as atividades previstas nesta categoria estruturante do Inova Talentos, destacam-se:

- **Lançamento e Submissão**: momento de abertura do chamamento público e de recebimento dos projetos de PD&I das empresas interessadas;
- **Avaliação Técnica**: etapa de análise e recomendação dos projetos pelo CNPq, realizada por consultores ad hoc especializados;
- **Recrutamento**: fase de seleção dos bolsistas conduzida pelo IEL/Núcleo Regional (NR), com envio de possíveis candidaturas às empresas;
- **Monitoramento Técnico**: acompanhamento da execução das atividades previstas no plano de trabalho;
- **Acompanhamento Financeiro**: monitoramento da execução físico-financeira dos projetos.


## 2.7. Produtos

Entre as entregas previstas pelo Programa Inova Talentos, destacam-se:

- *Bolsas Inova Talentos (INT) implementadas;*
- *Planos de trabalho validados;*
- *Capacitações realizadas, considerando a inserção do talento, que passará por um período de experiência determinado, à semelhança de processos trainee comuns ao ambiente empresarial.*

## 2.8. Resultados

Como desdobramento dos objetivos do Programa Inova Talentos, esperam-se os seguintes resultados:

- Desenvolvimento de competências estratégicas aplicáveis aos projetos empresariais e ao segmento industrial envolvido, direta e indiretamente;
  - Incremento da atividade de Pesquisa, Desenvolvimento e Inovação (PD&I) nas empresas participantes;
  - Fortalecimento da parceria público-privada entre o IEL, o CNPq e as empresas integrantes do Inova Talentos.
- 



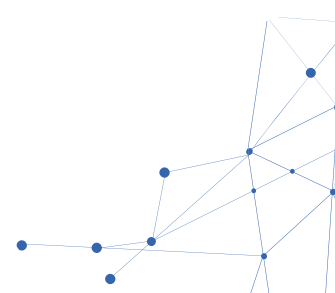
## 2.9. Impactos

Os impactos esperados desta política pública, sob a perspectiva dos agentes nela envolvidos, compreendem: 1) aumento da capacidade científica, tecnológica e de inovação do país; 2) ampliação da competitividade das empresas participantes; e 3) maior inserção de mestres e doutores em setores estratégicos da indústria nacional.

## 2.10. Pressupostos

Os pressupostos considerados para o funcionamento desta política pública são:

- Existência de um ambiente econômico favorável à inovação e à assunção de riscos tecnológicos;
- Engajamento ativo dos tutores das empresas na orientação e acompanhamento dos bolsistas.



### 3. DIAGRAMA: OBJETIVOS E PÚBLICO-ALVO PROGRAMA INOVA TALENTOS

#### Nome do Programa



#### Objetivos do Programa

Fomentar a capacitação de profissionais de diversos níveis (de ensino médio a doutores) por meio de atividades de PD&I em empresas e outras instituições

Intensificar a interação academia-indústria

Ampliar o número de profissionais qualificados em inovação no setor empresarial

Contribuir para o aumento da inovação no país

#### Público-alvo

Doutores

Mestres

Graduados

Estudantes – Nível Superior

Estudantes - Nível Médio

## 4. MAPA DE PROCESSOS E RESULTADOS – Inova Talentos CNPq/IEL

### Contexto

Demanda crescente por profissionais qualificados para atuar em empresas e ICTs

Importância estratégica de se incentivar projetos de PD&I no setor privado

### Recursos

#### Recursos Financeiros

Aporte das empresas para custeio de bolsas e taxas administrativas

#### Recursos Tecnológicos

Integração entre Plataforma Lattes  
Plataforma Carlos Chagas (CNPq) e Portal Inova Talentos (IEL)

#### Equipes Técnicas

Núcleo Central e Regionais do IEL, além de equipes especializadas do CNPq

### Atividades

#### Lançamento e Submissão

Abertura do Chamamento Público e recebimento de projetos de PD&I pelas empresas interessadas

#### Avaliação Técnica

Análise e recomendação dos projetos pelo CNPq via consultores ad hoc especializados

#### Recrutamento

Seleção de bolsistas pelo IEL/NR com envio de lista de candidatos às empresas

Monitoramento das atividades previstas no plano de trabalho

Acompanhamento da execução físico-financeira dos projetos

Bolsas INT implementadas  
**Produtos**  
Planos de Trabalho validados

Capacitações realizadas

### Resultados

Desenvolvimento de competências estratégicas

Incremento do PD&I nas empresas

Fortalecimento da parceria público-privada IEL/CNPq/Empresa

**Pressuposto**  
Ambiente econômico favorável à inovação e ao risco tecnológico

**Pressuposto**  
Engajamento ativo dos tutores das empresas na orientação dos bolsistas

Aumento da capacidade científica,  
**Impactos**  
de inovação brasileira

Ampliação da competitividade das empresas

Incremento da inserção de mestres e doutores em setores estratégicos

## 5. LINHA DO TEMPO PROGRAMA INOVA TALENTOS CNPq/IEL

